

ZHC6105

zELMER


ZHC6105
PL INSTRUKCJA UŻYTKOWANIA

Strzyżarka do włosów

EN USER MANUAL

Hair clipper

DE BENUTZERHANDBUCH

Haarschneider

CZ NÁVOD K POUŽITÍ

Strojček na stříhání vlasů

SK NÁVOD NA UOBSLUHU

Strojček/strihač na vlasy

HU HASZNÁLATI UTASÍTÁS

Hajnyíró

RO INSTRUCȚIUNI DE UTILIZARE

Aparat de tuns

RU ИНСТРУКЦИЯ ПО ЭКСПЛУАТАЦИИ

Машинка для стрижки волос

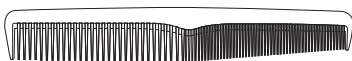
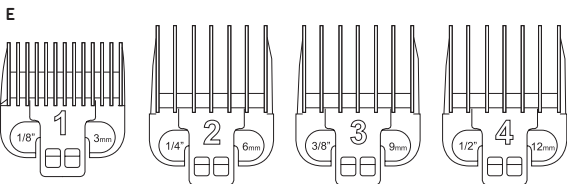
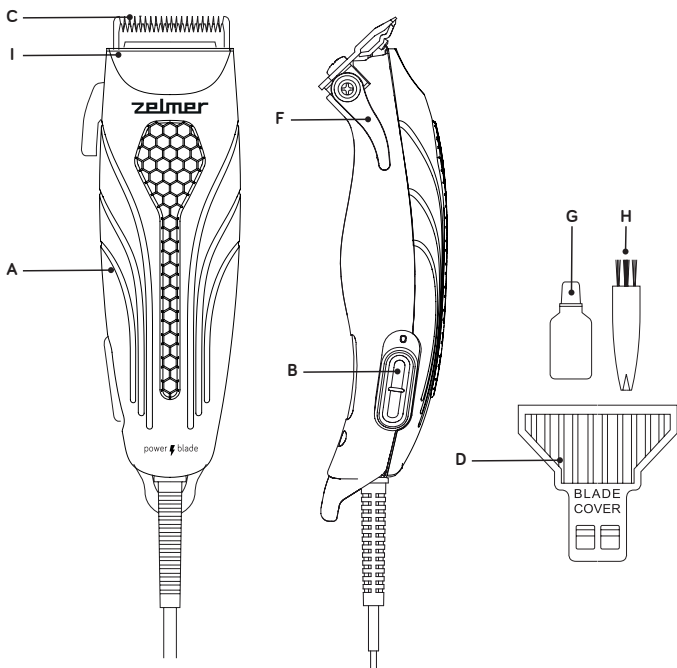
BG ИНСТРУКЦИИ ЗА УПОТРЕБА

Машинка за подстригане

UA ИНСТРУКЦІЯ ПО ЗАСТОСУВАННЮ

Машинка для стрижки волосів





DZIĘKUJEMY ZA WYBÓR MARKI ZELMER. DOKŁADAMY STARAŃ, ABY PRODUKT DZIAŁAŁ W SPOSÓB ZADOWALAJĄCY I PRZYJEMNY.

OSTRZEŻENIE

Przed rozpoczęciem korzystania z produktu prosimy uważnie przeczytać instrukcję obsługi i przechowywać ją w bezpiecznym miejscu, aby móc z niej skorzystać w przyszłości.

OPIS

- A - Korpus strzyżarki do włosów
- B - Włącznik/wyłącznik
- C - Ostrza
- D - Nasadka ochronna
- E - Nakładki 3,6,9 i 12mm
- F - Dźwignia regulacji cięcia
- G - Butelka oleju
- H - Grzebień czyszczący

INSTRUKCJE BEZPIECZEŃSTWA

Z tego urządzenia mogą korzystać dzieci w wieku 3 lat i starsze, jeśli są one pod nadzorem.

Z tego urządzenia mogą korzystać dzieci w wieku 8 lat i starsze oraz osoby o zmniejszonych zdolnościach fizycznych, czuciowych lub umysłowych lub

PL

nieposiadające doświadczenia i wiedzy, jeśli są one pod nadzorem lub wcześniej otrzymały instrukcje dotyczące korzystania z urządzenia w sposób bezpieczny i rozumieją związane z tym zagrożenia. Dzieci nie mogą bawić się urządzeniem. Czyszczenie i konserwacja urządzenia dokonywane przez użytkownika muszą zawsze odbywać się pod nadzorem.

Jeżeli przewód zasilający jest uszkodzony, musi on zostać wymieniony przez producenta, jego serwisanta lub osoby o podobnych kwalifikacjach w celu uniknięcia zagrożenia.

Urządzenie jest przeznaczone do użytku na maksymalnej wysokości do 2000m n.p.m.

WAŻNE OSTRZEŻENIA

To urządzenie jest przeznaczone do użytku domowego i nigdy w żadnym wypadku nie powinno być wykorzystywane do użytku komercyjnego lub przemysłowego.

Przed podłączeniem urządzenia do sieci sprawdzić, czy napięcie zasilania jest takie samo, jak wskazane na tabliczce znamionowej urządzenia.

Urządzenie nie może być nigdy używane w pobliżu wanien, pryszniców, zlewów, lub innych zbiorników z wodą.

Nie używaj urządzenia na mokrych włosach.

W trakcie użytkowania przewód zasilający nie może być splątany ani owinięty wokół produktu.

Nie ciągnij za kabel przyłączeniowy w celu odłączenia go i nie używaj go do przenoszenia urządzenia.

Nie owijaj kabla wokół urządzenia.

Urządzenie należy czyścić według wskazówek znajdujących się w sekcji dotyczącej czyszczenia.

Nie używać produktu na zwierzętach.

Natychmiast odłączyć produkt od sieci w przypadku awarii i skontaktować się z oficjalnym działem pomocy technicznej.

Aby zapobiec ryzyku niebezpieczeństwa, nie należy otwierać urządzenia.

Jedynie wykwalifikowany personel techniczny z oficjalnego serwisu technicznego marki może przeprowadzać naprawy lub procedury na urządzeniu.

Nieprawidłowe użycie lub niewłaściwe obchodzenie się z produktem spowoduje unieważnienie gwarancji. Tylko oficjalne centrum serwisu technicznego może dokonywać napraw produktu.

Eurogama Sp. z o.o. zrzeka się wszelkiej odpowiedzialności za szkody, które mogą wystąpić na osobach, zwierzętach lub przedmiotach z powodu nieprzesłuchania tych ostrzeżeń.

INSTRUKCJA UŻYTKOWANIA

Przed włączeniem urządzenia, zdejmij nasadkę ochronną (D) i załóż wybrany grzebień (E) chwytając go za boki (rys.1) i regulując dolną część ostrza. Zalecamy rozpocząć użytkowanie od najdłuższej nakładki 12mm, a następnie przejście do krótszych o wymiarach 9, 6 lub 3mm, aż osiągnięta zostanie wymagana długość.

Aby zdjąć nakładkę, pociągnij w górę (rys. 2.).

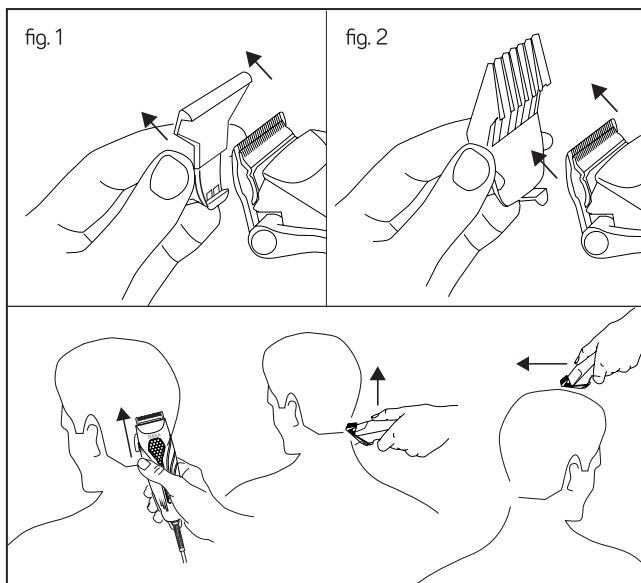
Urządzenie podłączyć do właściwego zasilania.

Urządzenie włączyć przełącznikiem ustawiając go w pozycji I (B).

Przed odłączeniem urządzenia z sieci należy je wyłączyć wybierając pozycję 0(B).

PL

JAK OBCINAĆ WŁOSY:



KONSERWACJA I CZYSZCZENIE

Odłączyć urządzenie od zasilania, jeśli ma być nieużywane przez dłuższy okres czasu, tak aby wydłużyć jego żywotność. Przed schowaniem urządzenia poczekać aż wystygnie.

W celu przeprowadzenia konserwacji ostrzy nanieść kroplę oleju na jedną z ich krawędzi i włączyć urządzenie na kilka sekund w celu jej rozprowadzenia. Konserwację należy przeprowadzić, gdy zaobserwujemy trudność w pracy urządzenia w czasie przycinania włosów.

Przed czyszczeniem urządzenia upewnij się, że jest odłączone od zasilania. Urządzenie można czyścić tylko z użyciem wilgotnej ściereczki. Do czyszczenia nigdy nie używaj środków chemicznych.

UTYLIZACJA PRODUKTU



Ten produkt jest zgodny z Dyrektywą Parlamentu Europejskiego i Rady 2012/19/UE w sprawie zużytego sprzętu elektrycznego i elektronicznego (WEEE), która określa ramy prawne obowiązujące w Unii Europejskiej w zakresie usuwania i ponownego wykorzystania zużytych urządzeń elektronicznych i elektrycznych. Nie wyrzucać tego produktu do śmieci. Oddać w najbliższym punkcie skupu zużytych urządzeń elektronicznych i elektrycznych.

Mamy nadzieję, że produkt przyniesie Państwu wiele satysfakcji.



WE WOULD LIKE TO THANK YOU FOR CHOOSING ZELMER. WE WISH THE PRODUCT PERFORMS TO YOUR SATISFACTION AND PLEASURE.

WARNING

Please read the instructions for use carefully prior to using the product. store these in a safe place for future reference.

DESCRIPTION

- A - Hair trimmer body
- B - On switch
- C - Blades
- D - Protective cover
- E - 3,6,9 and 12mm guide brush
- F - Cut setting lever
- G - Bottle of oil
- H - Cleaning comb

SAFETY INSTRUCTIONS

This device can be used by children aged 3 or over under supervision.

This device can be used by children aged 8 years and above and persons with reduced physical, sensory or mental abilities or lack of experience and knowledge if they are supervised or have received proper instructions regarding use of the device in a

EN

safe manner and understand the dangers involved. Children must not play with the device. Cleaning and maintenance operations to be performed by the user must always be supervised.

If the cord is damaged, it must be replaced by the manufacturer, its after-sales service or by qualified persons to prevent any hazards.

This device is designed for use at a maximum altitude up to 2000m above sea level.

IMPORTANT WARNINGS

This appliance is designed for home use only and should never be used for commercial or industrial use under any circumstances.

Prior to plugging in the product, check that your mains voltage is the same as the one indicated on the product label.

Do not use this device near to bathtubs, showers, sinks or other tanks that contain water. Do not use the appliance on wet hair.

The mains connection cable must not be tangled or wrapped around the product during use. Do not pull on the cable to unplug it or use it to carry the product.

Do not wrap the cable around the device.

Proceed according to the cleaning section of this manual for cleaning. Do not use the product on animals.

Unplug the product immediately from the mains in the event of any breakdown and contact an authorised Technical support service.

EN

In order to prevent any risk of danger, do not open the device. Only qualified technical personnel from the brand's Official Technical support service may carry out repairs or procedures on the device.

Any incorrect use or improper handling of the product shall render the warranty null and void. Only an authorised technical support service centre may carry out repairs on this product.

B&B TRENDS SL. disclaims all liability for damages that may occur to people, animals or objects, for the non-observance of these warnings.

INSTRUCTIONS FOR USE

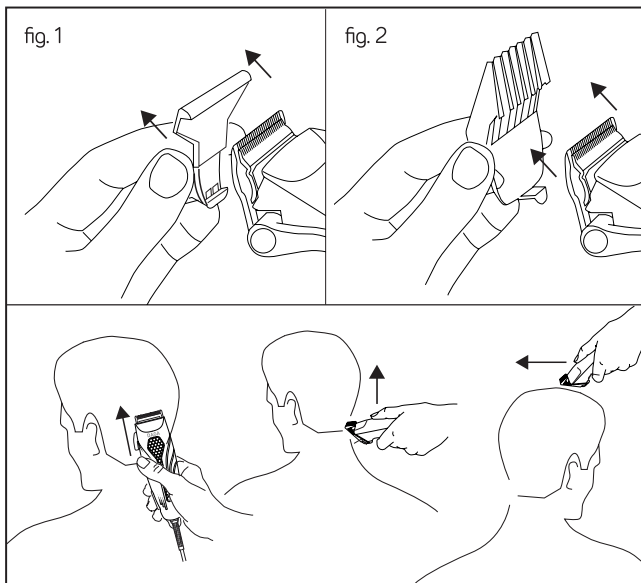
Prior to turning on the device, remove the protective cover (D) and set the desired trimming brush (E), taking it by the sides (fig.1) and adjusting the lower section of the blade. We recommend starting off by selecting the longest one 12mm, then changing to the smaller ones 9, 6 or 3mm until you achieve the desired length.

In order to remove the cutting brush, pull upwards (fig. 2.) Connect the product to the appropriate mains.

Turn on the product by selecting the on switch and placing it in the I (B) position. Select the 0(B) on switch in order to turn off the product before you disconnect the device from the mains..



HOW TO CUT YOUR HAIR:



MAINTENANCE AND CLEANING

Unplug the product when you do not intend to use it for an extended period of time to prolong its shelf-life. Allow the device to cool down prior to storage.

Apply a drop of oil on one of the edges of the blades for their maintenance, and turn on the device for a few seconds to distribute it. This should be done when you notice a certain amount of difficulty during the trimming operation.

Ensure that the device is unplugged prior to cleaning it.

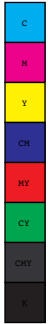
This device may only be cleaned with a damp cloth, and chemical products must never be used for the same.

PRODUCT DISPOSAL



This product complies with the European Directive 2012/19 / EU on electrical and electronic equipment, identified as WEEE (waste electrical and electronic equipment), which provides the legal framework applicable in the European Union for the disposal and reuse of waste electrical and electronic appliances. Do not dispose of this product into the bin. Go to your nearest electrical and electronic waste collection point.

We hope that this product will be to your satisfaction.



WIR MÖCHTEN UNS BEI IHNEN BEDANKEN, DASS SIE SICH FÜR ZELMER ENTSCHEIDEN HABEN. WIR HOFFEN, DASS DAS PRODUKT ZU IHRER ZUFRIEDENHEIT FUNKTIONIERT.

ACHTUNG

Bitte lesen Sie die Gebrauchsanweisung vor der Anwendung des Produkts aufmerksam durch. Bewahren Sie diese für spätere Nachschlagezwecke an einem sicheren Ort auf.

BESCHREIBUNG

- A - Gehäuse des Haarschneiders
- B - Ein-/Ausschalter
- C - Klingen
- D - Schutzkappe
- E - Kammaufsätze 3,6,9 und 12 mm
- F - Schnittlängenregulierung
- G - Ölflasche
- H - Reinigungsbürste

SICHERHEITSHINWEISE

Dieses Gerät darf von Kindern ab 3 Jahren benutzt werden, wenn sie beaufsichtigt werden.

Dieses Gerät kann von Kindern ab 8 Jahren und darüber und von Personen mit reduzierten physischen, sensorischen oder mentalen Fähigkeiten oder Mangel an

DE

Erfahrung und/oder Wissen benutzt werden, wenn sie beaufsichtigt oder bezüglich des sicheren Gebrauchs des Gerätes unterwiesen wurden und die daraus resultierenden Gefahren verstanden haben. Kinder dürfen nicht mit dem Gerät spielen. Die Reinigung und Wartung des Gerätes durch den Benutzer müssen stets unter Aufsicht durchgeführt werden.

Wenn das Netzkabel beschädigt ist, muss es durch den Hersteller, seinen Kundendienst oder ähnlich qualifizierte Personen ersetzt werden, um eine Gefährdung zu vermeiden. Dieses Gerät ist für den Einsatz in einer maximalen Höhe von 2000 m über dem Meeresspiegel ausgelegt.

WICHTIGE WARNUNGEN

Dieses Gerät ist für den Hausgebrauch bestimmt und sollte unter keinen Umständen für kommerzielle oder industrielle Zwecke verwendet werden.

Prüfen Sie vor dem Stromanschluss des Netzteils, ob die Versorgungsspannung mit den Angaben auf dem Typenschild des Gerätes übereinstimmt.

Das Gerät darf niemals in der Nähe von Badewannen, Duschen, Waschbecken oder anderen Gefäßen verwendet werden.

Verwenden Sie das Gerät nicht auf nassem Haar.

Während des Gebrauchs darf sich das Netzkabel nicht verheddern oder um das Produkt gewickelt werden.

Ziehen Sie nicht am Verbindungskabel, um es von der Steckdose zu trennen oder es als Tragegriff zu verwenden.

Wickeln Sie das Kabel nicht um das Gerät.

Reinigen Sie das Gerät gemäß den Anweisungen im Abschnitt „Reinigung“.

Verwenden Sie das Produkt nicht an Tieren.

Trennen Sie das Produkt im Falle einer Störung sofort vom Netz und wenden Sie sich an den offiziellen technischen Kundendienst.

Um Gefährdungen zu vermeiden, öffnen Sie das Gerät nicht. Nur qualifiziertes technisches Personal des offiziellen technischen Kundendienstes darf Reparaturen oder Eingriffe an dem Gerät vornehmen.

Bei unsachgemäßem Gebrauch oder falscher Handhabung des Produkts erlischt die Garantie. Nur ein offizielles technisches Servicezentrum kann das Produkt reparieren.

B&B TRENDS SL. lehnt jede Haftung für Schäden an Personen, Tieren oder Gegenständen ab, die aufgrund der Nichtbeachtung dieser Warnungen entstehen können.

GEBRAUCHSANLEITUNG

Bevor Sie das Gerät einschalten, entfernen Sie die Schutzkappe (D) und bringen Sie den ausgewählten Kammaufsatz (E) an, indem man ihn an den Seiten greift (Abb. 1) und den unteren Teil der Klinge einstellt. Wir empfehlen mit dem längsten Kammaufsatz von 12 mm zu beginnen und dann zu den kürzeren von 9, 6 oder 3 mm überzugehen, bis die gewünschte Haarlänge erreicht ist.

Um den Kammaufsatz abzunehmen, ziehen Sie ihn nach oben (Abb. 2.).

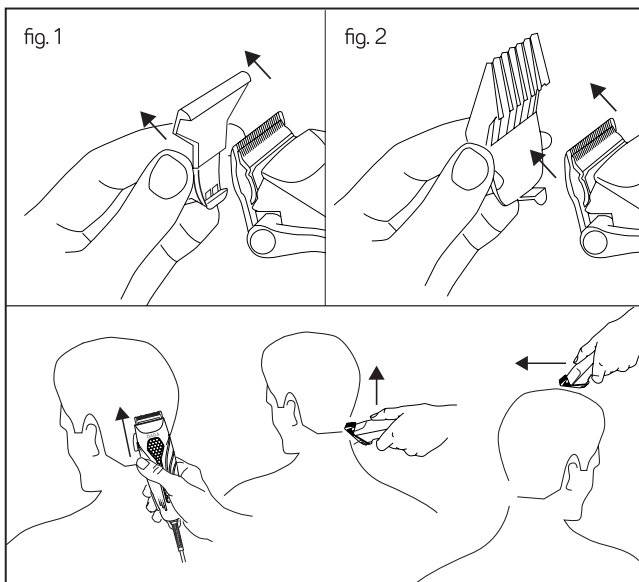
Schließen Sie das Gerät an die richtige Spannungsversorgung an.

Schalten Sie das Gerät ein, indem Sie den Schalter auf Position I (B) stellen.

Bevor Sie das Gerät vom Netz trennen, schalten Sie es aus, indem Sie den Schalter in Stellung 0(B) stellen.

DE

HAARE SCHNEIDEN:



WARTUNG UND REINIGUNG

Trennen Sie das Gerät von der Stromversorgung, wenn es über einen längeren Zeitraum nicht benutzt wird, um seine Lebensdauer zu verlängern. Lassen Sie das Gerät abkühlen, bevor Sie es einlagern.

Zur Pflege der Klingen geben Sie einen Tropfen Öl auf eine ihrer Kanten und schalten Sie das Gerät für einige Sekunden ein, damit sich das Öl verteilt. Führen Sie die Wartung durch, wenn Sie beim Haarschneiden Schwergängigkeit feststellen.

Stellen Sie vor der Reinigung des Geräts sicher, dass es von der Stromversorgung getrennt ist.

Reinigen Sie das Gerät nur mit einem feuchten Tuch. Verwenden Sie niemals Chemikalien zur Reinigung.

PRODUKTENTSORGUNG



Dieses Produkt entspricht der Richtlinie 2012/19/EU des Europäischen Parlaments und des Rates über Elektro- und Elektronik-Altgeräte (WEEE), die den rechtlichen Rahmen für die Entsorgung und Wiederverwendung von Elektro- und Elektronik-Altgeräten in der Europäischen Union festlegt. Das Produkt nicht mit Kommunalabfällen entsorgen. Bringen Sie dieses Produkt zur nächstgelegenen Sammelstelle für gebrauchte Elektrogeräte.

Wir hoffen, Sie werden mit dem Produkt zufrieden sein.



RÁDI BYCHOM VÁM PODĚKOVALI, ŽE JSTE SI VYBRALI SPOLEČNOST ZELMER. DOUFÁME, ŽE VÁM BUDE PRODUKT DOBRĚ SLOUŽIT.

VAROVÁNÍ

Před použitím produktu si pozorně přečtěte návod k použití. Uložte jej na bezpečném místě pro budoucí použití.

POPIS

- A - Tělo zastříhovače vlasů
- B -Přepínač
- C -Čepele
- D -Ochranný nástavec
- E -Nástavce 3,6,9 a 12mm
- F -Páčka nastavení stříhání
- G -Lahvička oleje
- H -Čisticí hřeben

BEZPEČNOSTNÍ POKYNY

Tento spotřebič mohou používat děti ve věku 3 let nebo starší, pokud jsou pod dohledem.

Tento spotřebič mohou používat děti ve věku 8 let nebo starší a osoby se sníženými fyzickými, smyslovými nebo mentálními schopnostmi nebo s nedostatkem zkušeností a znalostí, pokud jsou pod dohledem nebo dříve obdržely pokyny pro

CZ

bezpečné používání spotřebiče a porozuměly rizikům, které s tím souvisí. Děti si nesmí hrát se spotřebičem. Čištění a údržba spotřebiče prováděné uživatelem musí vždy probíhat pod dozorem.

Pokud je přívodní kabel poškozen, musí jej z bezpečnostních důvodů vyměnit výrobce, jeho servisní technik nebo osoba s podobnou kvalifikací.

Spotřebič je určen pro použití v nadmořské výšce do 2000 m n. m.

DŮLEŽITÉ VAROVÁNÍ

Toto zařízení je určeno pro domácí použití a nikdy, za žádných okolností nesmí být použito pro komerční nebo průmyslové účely.

Před připojením zařízení k síti zkontrolujte, zda je napájecí napětí stejné, jak je uvedeno na typovém štítku zařízení.

Spotřebič nikdy nepoužívejte v blízkosti vany, sprchy, umyvadla nebo jiných nádob s vodou.

Nepoužívejte spotřebič na mokré vlasy.

Během používání nesmí být napájecí kabel zamotaný ani omotaný kolem výrobku.

Netahejte za napájecí kabel, když jej odpojujete od sítě, a nepoužívejte ho k přenášení spotřebiče.

Neomotávejte kabel kolem spotřebiče.

Spotřebič čistěte podle pokynů uvedených v části věnované čištění.

Nepoužívejte výrobek na zvířatech.

V případě poruchy výrobek okamžitě odpojte od elektrické sítě a kontaktujte oficiální oddělení technické podpory.

Aby se zabránilo vzniku nebezpečí, neotevírejte zařízení.

Opravy nebo práce na zařízení smí provádět pouze kvalifikovaný technický personál z oficiálního technického servisu značky.

Nesprávné použití nebo nesprávná obsluha výrobku má za následek ztrátu záruky. Opravy výrobku smí provádět pouze oficiální středisko technického servisu.

Společnost **B&B TRENDS SL** odmítá veškerou odpovědnost za škody, které mohou být způsobeny osobám, zvířatům nebo předmětům v důsledku nedodržení výše uvedených varování.

NÁVOD K POUŽITÍ

Před zapnutím spotřebiče sejměte ochranný nástavec (D) a nasadte vybraný hřeben (E) tak, že jej uchopíte za boky (obr. 1) a nastavíte spodní část čepele. Doporučujeme začít používání od nejdelšího nástavce 12mm, a pak přejít na kratší o rozměrech 9, 6 nebo 3 mm, dokud nebude dosažena požadovaná délka.

Abyste sejmuli nástavec, vytáhněte jej nahoru (obr. 2.).

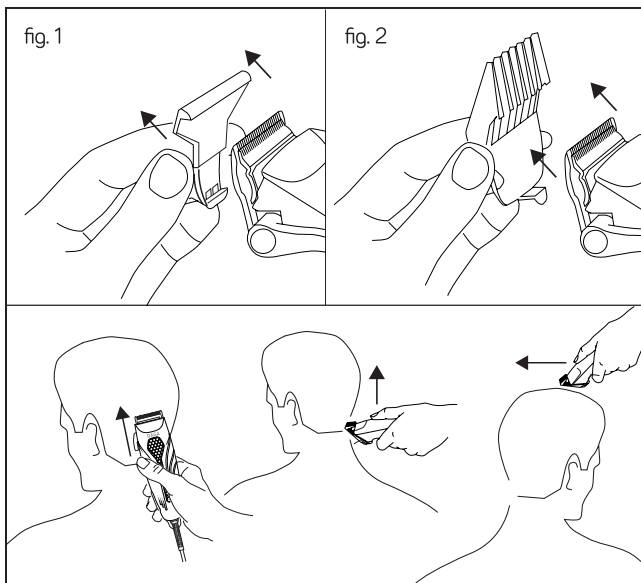
Připojte spotřebič ke správnému zdroji napájení.

Zapněte spotřebič uvedením přepínače do polohy I (B).

Před odpojením od sítě spotřebič vypněte uvedením přepínače do polohy 0(B).

CZ

JAK STŘÍHAT VLASY:



ÚDRŽBA A ČIŠTĚNÍ

Pokud nebudete spotřebič delší dobu používat, odpojte jej od napájení, aby se prodloužila jeho životnost. Před uschováním spotřebiče počkejte, až vychladne. Za účelem údržby čepelí naneste kapku oleje na jednu z jejich hran a zapněte zařízení na několik sekund, aby se olej rozetřel. Údržbu proveďte vždy, když zjistíte problémy v práci spotřebiče při stříhání vlasů.

Před čištěním spotřebiče se ujistěte, zda je odpojený od napájení.

Spotřebič je povoleno čistit pouze vlhkou utěrkou. K čištění nikdy nepoužívejte chemikálie.

LIKVIDACE VÝROBKU



Tento výrobek je v souladu se směrnicí Směrnice Evropského parlamentu a Rady 2012/19/EU o odpadních elektrických a elektronických zařízeních (OEEZ), která stanoví právní rámec Evropské unie v rozsahu likvidace a opětovného využití použitých elektrických a elektronických zařízení. Nevyhazujte tento výrobek do domovního odpadu. Odevzdejte jej v nejbližší sběrně nebo výkupně odpadních elektrických a elektronických zařízení.

Doufáme, že budete s výrobkem velmi spokojeni.



SK

ĎAKUJEME, ŽE STE SI VYBRALI ZNAČKU ZELMER. VERÍME, VÁM NÁŠ VÝROBOK PRINESIE VEĽA RADOSTI A BUDETE S NÍM SPOKOJNÍ.

VAROVANIE

Pred použitím výrobku si pozorne prečítajte tieto pokyny. Návod na použitie si uschovajte na bezpečnom mieste pre budúcu potrebu.

OPIS

- A - Telo zastrihávača
- B - Prepínač zapnutia/vypnutia
- C - Čepele
- D - Ochranný nadstavce
- E - Nadstavce 3,6,9 i 12mm
- F - Páčka pre nastavenie dĺžky strihu
- G - Fľaštička s olejom
- H - Čistiaci hrebeň

BEZPEČNOSTNÉ POKYNY

Spotrebič môžu používať deti vo veku 3 roky a staršie, pod podmienkou, že sú pod dohľadom dospeljej osoby.

Spotrebič môžu používať deti vo veku 8 rokov a staršie a osoby so zníženými fyzickými, zmyslovými alebo mentálnymi schopnosťami alebo osoby bez skúseností a znalostí, pod podmienkou, že sú pod dohľadom alebo boli poučené o jeho

SK

bezpečnom prevádzkovaní a uvedomujú si riziko spojené s jeho používaním. Zabráňte deťom používať spotrebič ako hračku. Deti bez dohľadu dospelého nesmú spotrebič čistiť ani vykonávať jeho údržbu.

V prípade poškodenia napájacieho kábla, poškodený kábel musí vymeniť výrobca, jeho autorizovaný servis alebo osoby s požadovanou kvalifikáciou, aby ste predišli vzniku ohrozenia.

Spotrebič je určený na používanie v maximálnej výške do 2000 m.n.m.

DÔLEŽITÉ UPOZORNENIE

Spotrebič je určený na používanie v domácnostiach, nikdy ho nepoužívajte pre komerčné ani priemyselné účely.

Pred zapojením spotrebiča do siete skontrolujte, či sa sieťové napätie zhoduje s napätím uvedeným na výkonovom štítku na spotrebiči.

Spotrebič nikdy nepoužívajte v blízkosti vane, sprchy, umývadla alebo iných nádob s vodou.

Spotrebič nepoužívajte na mokré vlasy.

Napájací kábel sa počas prevádzky nesmie zamotať ani ovinúť okolo prístroja.

Ak chcete odpojiť spotrebič z elektrickej zásuvky, neťahajte za sieťový kábel ani ho nepoužívajte pri manipulácii na prenášanie.

Kábel neomotávajte o spotrebič.

Čistenie spotrebiča vykonávajte podľa pokynov uvedených v časti o údržbe a čistení.

SK

Spotřebič nie je určený na používanie na zvieratách.

V prípade poruchy alebo poškodenia výrobok okamžite odpojte z napájacej siete a kontaktujte autorizovaný servis.

V prípade poruchy spotrebič neotvárajte, aby ste predišli riziku ohrozenia.

Servis a opravy spotrebiča môžu vykonávať iba kvalifikovaní technickí pracovníci autorizovaného technického servisu značky

Nesprávne používanie alebo nevhodné zaobchádzanie s výrobkom bude mať za následok zrušenie záruky a zodpovednosti. Servis a opravy spotrebiča môžu vykonávať iba autorizovaný servis značky.

B&B TRENDS SL. nie je zodpovedná za žiadne škody, ktoré by mohli byť spôsobené ľuďom, zvieratám alebo na predmetoch z dôvodu nedodržania týchto upozornení riadnym spôsobom.

NÁVOD NA POUŽÍVANIE

Pred zapojením do elektrickej siete zložte z prístroja ochranný nadstavec (D) a nasadte požadovaný hrebeň (E) tak, že ho uchopíte za boky (obr. 1) a nastavíte dolnú časť čepele. Odporúčame začať od používania najdlhšieho nadstavca 12 mm a ďalej pokračovať kratšími nadstavcami 9,6 alebo 3 mm, až do dosiahnutia zelanej dĺžky.

Ak chcete nadstavec zložiť, potiahnite ho smerom nahor (obr. 2).

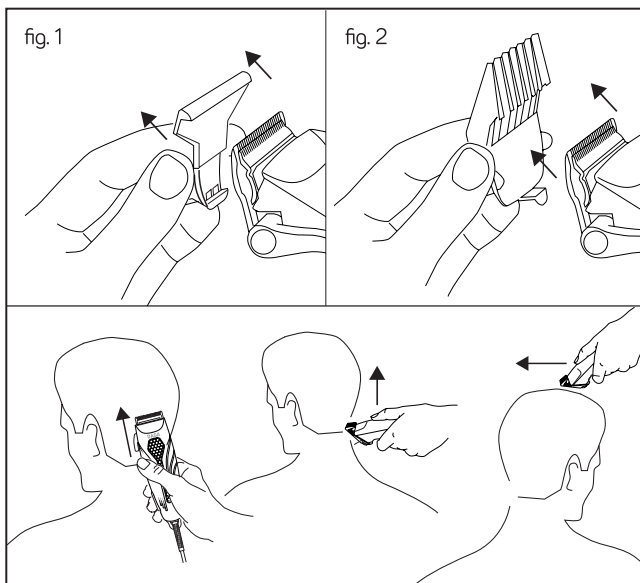
Spotrebič zapojte do vhodnej elektrickej siete.

Spotrebič zapnite pomocou prepínača, ktorý nastavte do polohy I (B).

Pred odpojením spotrebiča z elektrickej siete vypnite spotrebič nastavením do polohy 0 (B).

SK

AKO STRIHAŤ VLASY:



ÚDRŽBA A ČISTENIE

Ak prístroj nebudete používať dlhšiu dobu, odpojte ho z elektrickej siete, predĺžite tým jeho životnosť. Spotrebič nechajte pred odložením na bezpečné miesto dôkladne vychladnúť.

Pri čistení a údržbe čepeľ kvapnite kvapku oleja na jednu čepeľ a zapnite prístroj na niekoľko sekúnd do prevádzky, aby sa olej rozotrel. Čepele je treba ošetriť vždy, keď si všimneme, že prístroj má pri strihaní ťažkosti.

Pred čistením sa presvedčte, že je spotrebič odpojený z elektrickej siete.

Spotrebič je možné čistiť iba vlhkou handričkou. Na čistenie nikdy nepoužívajte agresívne chemické prostriedky.

EKOLOGICKÁ LIKVIDÁCIA VÝROBKU



Výrobok spĺňa požiadavky základnej smernice Európskeho parlamentu a Rady 2012/19/EÚ o odpade z elektrických a elektronických zariadení (OEEZ), ktorá určuje právny rámec platný v Európskej únii v oblasti zneškodňovania a opätovného použitia/recyklácie vyradených elektronických a elektrických zariadení. Výrobok nevyhadzujte do komunálneho odpadu. Odovzdajte ho v najbližšom zbernom mieste pre vyradené elektronické a elektrické prístroje. Veríme, že Vám náš výrobok bude slúžiť k plnej spokojnosti.



KÖSZÖNJÜK, HOGY A ZELMERT VÁLASZTOTTA! BÍZUNK BENNE, HOGY A TERMÉK AZ ELVÁRÁSAINAK MEGFELELŐEN TELJESÍT, ÉS SOK ÖRÖMÉT LELEI BENNE.

FIGYELEM

A termék használatának megkezdése előtt olvassa el figyelmesen a használati utasítást, majd tegye el biztonságos helyre későbbi használatra.

LEÍRÁS

- A - Hajnyíró törzse
- B - Be-/kikapcsoló gomb
- C - Kések
- D - Védőfej
- E - 3,6,9 és 12mm-es fejek
- F - Hajvágás szabályzója
- G - Olaj
- H - Tisztítófésű

BIZTONSÁGI INFORMÁCIÓK

A készüléket felügyelet mellett 3 éves, vagy annál idősebb gyerekek használhatják.

Gyermekek a készüléket csakis 8 évet betöltött vagy annál idősebb korban használhatják, továbbá csökkent fizikai és/vagy szellemi képességekkel rendelkezők, illetve a megfelelő tudással vagy tapasztalattal nem rendelkezők is csak felügyelet mellett, vagy a biztonságos

HU

használatra vonatkozó utasítások, illetve használatból eredő kockázatok ismeretében vehetik igénybe. Gyerekeknek a berendezéssel játszani nem szabad. A készülék tisztítását és karbantartását mindig felügyelet alatt végezni szabad.

Amennyiben a tápkábel megsérült, a kockázatok elkerülése érdekében cseréltesse ki a gyártóval, szakszervízzel vagy szakemberrel.

A készülék maximum 2000 méteres tengerszint feletti magasságig használható.

FONTOS FIGYELMEZTETÉS

A készülék otthoni használatra készült, semmilyen körülmények között kommersziális vagy ipari célokból ne használja.

A termék bekapcsolása előtt ellenőrizze, hogy a hálózati feszültség megfelel-e a termék követelményeinek (ezt a termék címkéjén ellenőrizheti). Sosem használja kád, tusoló, mosdókagyló és egyéb víztartály közelében! Vizes haján a készüléket ne használja!

Használat során ügyeljen rá, hogy a tápkábel ne legyen összegubancolódva vagy a készülék kóré tekeredve. Ne ráncigálja a tápkábelt a konnektorból való kihúzásakor. A kábelt a készülék kóré ne tekerje!

A készüléket a karbantartásra és tisztításra vonatkozó utasítások szerint tisztítsa.

Ne használja a készüléket állatok melegítésére, szárítására!

Azonnal kapcsolja le a hálózatról a készüléket üzemzavar vagy sérülés esetén, és lépjen kapcsolatba a hivatalos műszaki osztállyal. A veszély elkerülése érdekében ne nyissa fel a készüléket. Javításokat vagy egyéb munkálatokat a készüléken csakis a hivatalos márkaszervizben dolgozó szakember végezhet. A termék nem megfelelő vagy helytelen kezelése a garanciális jogok megszűnésével jár.

A **B&B TRENDS SL** a jelen használati utasításban foglaltak be nem tartásából eredő személyi, állati, illetve tárgyi sérülésekért felelősséget nem vállal.

HASZNÁLATI ÚTMUTATÓ

A készülék bekapcsolása előtt vegye le a védőfejet (D) és a kiválasztott fejet (E) az oldalainál fogva (1. számú ábra) tegye fel, így szabályozva a vágókés alsó részének hosszát. Ajánlott a leghosszabb, 12 mm-es fejjel kezdeni, és a rövidebbekkel folytatva haladni – így a 9-, 6-, és 3 mm-essel, egészen addig, amíg el nem éri a kívánt hosszúságot. A fej levételéhez húzza azt felfelé (2. számú ábra).

A készüléket megfelelő táphoz csatlakoztassa.

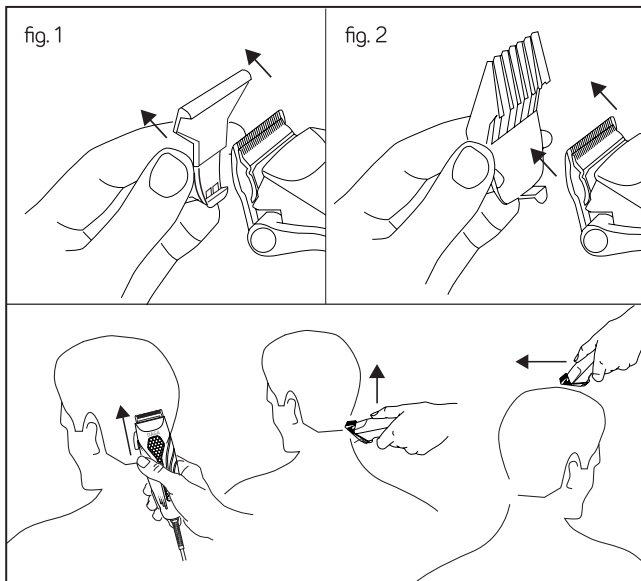
A be-/ki kapcsoló gombbal kapcsolja be a készüléket, beállítva azt az I-es pozícióban (B).

A hálózatról való eltávolítás előtt a be-/kikapcsoló gombot állítsa 0 pozícióba (B), és kapcsolja ki a készüléket.



HU

HAJNYÍRÁS:



KARBANTARTÁS ÉS TISZTÍTÁS

Amennyiben hosszabb időn keresztül nem használja a készüléket, húzza ki a hálózathoz, ezzel a készülék hosszabb élettartamát biztosítja. Mielőtt eltenné a készüléket várja meg, hogy lehűljön.

Karbantartás végzésekor a kés szélére vigyen fel egy olajcseppet, és pár másodpercre kapcsolja be a készüléket, hogy az olaj mindenhol bejusson. A karbantartást akkor végezze, amikor a hajnyírás során nehézségekbe ütközik.

A készülék tisztítása előtt győződjön meg arról, hogy a készülék ki van húzva a hálózathoz.

A külső felület tisztításához enyhén benedvesített puha ruhát használjon.

Tisztításhoz soha ne használjon vegyszereket.

HULLADÉKKEZELÉS



Ez a termék megfelel az elektromos és elektronikus berendezések hulladékairól szóló 2012/19 / EU európai parlamenti és tanácsi irányelveknek (WEEE), amely meghatározza az Európai Unióban az elektromos és elektronikus berendezések hulladékainak ártalmatlanságára és újrahasznosítására vonatkozó jogi keretet.

Ne dobja a terméket a szemétkbe. A már nem használt elektronikus és elektromos készülékeket vigye a legközelebbi gyűjtőhelyre.

REMÉLJÜK, HOGY A TERMÉK HASZNÁLATÁVAL ELÉGEDETT LESZ ÉS MEGFELEL AZ ELVÁRÁSAINAK.



RO

AM DORI SĂ VĂ MULȚUMIM PENTRU ALEGEREA ZELMER. NE DORIM CA PRODUSUL SĂ FUNCȚIONEZE CONFORM AȘTEPTĂRIILOR ȘI NEVOILOR DUMNEAVOASTRĂ.

AVERTIZARE

ÎNAINTE DE A UTILIZA PRODUSUL, CITIȚI CU ATENȚIE MANUALUL DE UTILIZARE. PĂSTRAȚI-L ÎNTR-UN LOC SIGUR PENTRU A-L PUTEA FOLOSII PE VIITOR.

DESCRIERE

- A - Corpul aparatului de tuns părul
- B - Buton pornire/oprire
- C - Lame
- D - Capac protector
- E - Capetede 3,6,9 și 12 mm
- F - Manetă de reglare a tăierii
- G - Sticlă de ulei
- H - Pieptene de curățare

INSTRUCȚIUNI PRIVIND SIGURANȚA

Acest dispozitiv poate fi utilizat de copiii cu vârsta de 3 ani și mai mari cu condiția să fie supravegheați.

Acest dispozitiv poate fi utilizat de copiii cu vârsta de peste 8 ani și de persoane cu abilități fizice, senzoriale sau cognitive reduse sau care nu dețin experiența și

RO

cunoștințele necesare, cu condiția să fie supravegheați sau să fii primit anterior instrucțiuni despre modul de utilizare a dispozitivului într-un mod sigur și dacă înțeleg pericolele legate de acesta. Copiii nu se pot juca cu dispozitivul. Curățarea și întreținerea dispozitivului de către utilizator trebuie efectuate întotdeauna sub supraveghere.

În cazul în care cablul de alimentare este deteriorat, pentru a evita orice pericol, acesta trebuie înlocuit de producător, agentul din service sau de persoane care dețin o calificare similară.

Dispozitivul este destinat utilizării la o altitudine de până la 2000 m deasupra nivelului mării.

AVERTISMENT IMPORTANT

Acest dispozitiv este destinat uzului casnic și nu trebuie utilizat în niciun caz pentru uz comercial sau industrial.

Înainte de a conecta dispozitivul la rețea, verificați dacă tensiunea de alimentare este aceeași cu cea indicată pe plăcuța tehnică a dispozitivului.

Nu puteți folosi dispozitivul lângă căzi, dușuri, chiuvete sau alte recipiente cu apă.

Nu utilizați dispozitivul pe părul ud.

În timpul utilizării, cablul de alimentare nu trebuie să fie răsucit sau înfășurat în jurul produsului.

Nu trageți de cablul de alimentare pentru a-l deconecta și nu îl folosiți pentru a transporta dispozitivul.

Nu înfășurați cablul în jurul dispozitivului.

Curățați dispozitivul conform instrucțiunilor din secțiunea privind curățarea.

Nu utilizați produsul pe animale.

Deconectați imediat produsul de la rețea în caz de defecțiune sau deteriorare și contactați serviciul oficial de asistență tehnică.

Pentru a evita orice pericol, nu desfaceți dispozitivul.

Numai personalul tehnic calificat de la serviciul tehnic oficial al mărcii poate efectua reparații sau proceduri pe dispozitiv.

Utilizarea sau manipularea necorespunzătoare a produsului va anula garanția.

Numai centrul de service tehnic oficial poate repara produsul.

B&B TRENDS SL. nu-și asumă răspunderea pentru daunele care pot apărea în cazul persoanelor, animalelor sau obiectelor din cauza nerespectării acestor avertismente.

INSTRUCȚIUNI DE FOLOSIRE

Înainte de a porni dispozitivul, scoateți capacul protector (D) și fixați pieptenele ales (E), apucându-l de părțile laterale (fig. 1) și reglând partea inferioară a lamei. Vă recomandăm să începeți utilizarea de la capătul cel mai lung, cel de 12 mm, și apoi să treceți la cele mai scurte cu dimensiunile de 9, 6 sau 3 mm, până ajungeți la lungimea dorită.

Pentru a scoate capătul, trageți în sus (fig. 2).

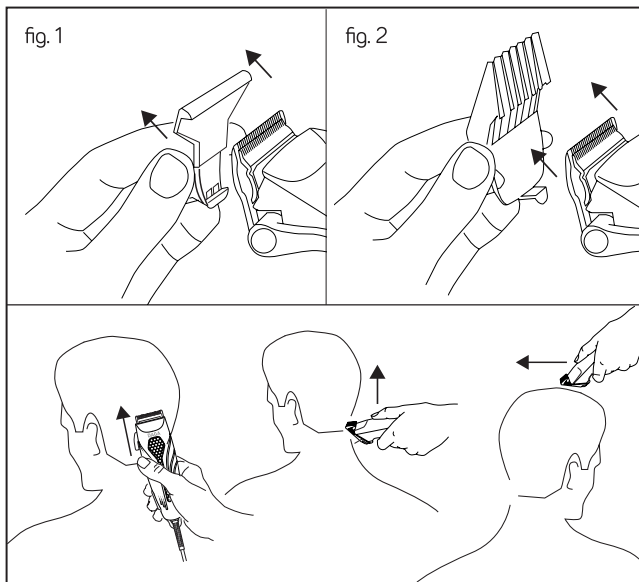
Conectați dispozitivul la sursa de alimentare corespunzătoare.

Porniți dispozitivul folosind comutatorul, punându-l în poziția I (B).

Înainte de a deconecta dispozitivul de la rețea, opriți-l selectând 0 (B).

RO

CUM SĂ TUNDEȚI PĂRUL:



ÎNTREȚINEREA ȘI CURĂȚAREA

Deconectați dispozitivul de la sursa de alimentare dacă acesta nu va fi utilizat o perioadă lungă de timp pentru a-i prelungi durata de viață. Lăsați dispozitivul să se răcească înainte de a-l depozita.

Pentru întreținerea lamelor, puneți o picătură de ulei pe una dintre marginile lor și porniți dispozitivul timp de câteva secunde pentru a o distribui. Întreținerea trebuie efectuată atunci când veți observa că vă este greu să operați în timp ce tundeți părul.

Înainte de a curăța dispozitivul, asigurați-vă că este deconectat de la sursa de alimentare.

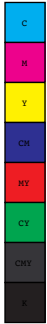
Dispozitivul poate fi curățat numai cu o cârpă umedă. Pentru curățare nu folosiți soluții chimice.

ELIMINAREA PRODUSULUI



Acest produs este conform cu Directiva Parlamentului European și a Consiliului 2012/19 / UE privind deșeurile care provin de la echipamente electrice și electronice (DEEE), care stabilește cadrul legal obligatoriu în Uniunea Europeană pentru eliminarea și refolosirea dispozitivelor electronice și electrice folosite. Nu aruncați acest produs la gunoi. Duceți-l la cel mai apropiat punct de colectare de dispozitivele electronice și electrice.

Sperăm ca produsul să fie pe măsura așteptărilor dumneavoastră.



БЛАГОДАРИМ ЗА ВЫБОР ПРОДУКЦИИ ZELMER. МЫ УВЕРЕНЫ В ТОМ, ЧТО ЭТО ИЗДЕЛИЕ БУДЕТ ДОЛГО ПРИНОСИТЬ ВАМ ПОЛЬЗУ И УДОВОЛЬСТВИЕ.

ПРЕДУПРЕЖДЕНИЕ

Перед использованием изделия рекомендуем внимательно ознакомиться с этой инструкцией, которую следует хранить в надежном месте для обращения к ней в будущем.

ОПИСАНИЕ

- A - Корпус машинки для стрижки волос
- B - Выключатель
- C - Лезвия
- D - Защитная крышка
- E - Насадки 3,6,9 и 12 мм
- F - Переключатель выбора стрижки
- G - Бутылочка с маслом
- H - Очищающая щетка

ПРАВИЛА ТЕХНИКИ БЕЗОПАСНОСТИ

Данное устройство могут использовать дети в возрасте 3 лет и старше под присмотром.

Данное устройство могут использовать дети в возрасте 8 лет и старше и лица с ограниченными физическими, сенсорными или умственными способностями, или без опыта и знаний,






RU

если они прошли контроль или инструктаж относительно безопасного применения прибора и понимают связанные с ним опасности. Не позволяйте детям играть с устройством. Очистка и техническое обслуживание пользователя должны всегда проводиться под контролем.

Если шнур поврежден, во избежание опасности, его должен заменить производитель, служба гарантийного обслуживания или квалифицированные лица.





Данное устройство предназначено для использования на максимальной высоте до 2000 м над уровнем моря.

ВАЖНЫЕ ПРЕДУПРЕЖДЕНИЯ

Данный прибор предназначен для домашнего использования и ни при каких обстоятельствах не должен использоваться в коммерческих или промышленных целях.

Перед подключением изделия убедитесь, что напряжение в сети такое же, как указано на табличке с техническими характеристиками изделия.

Не используйте данное устройство вблизи ванн, душевых, раковин или других резервуаров с водой. Не используйте устройство на мокрых

волосах.

Во время эксплуатации сетевой кабель не должен спутываться или наматываться на прибор. Не тяните за кабель, чтобы отключить прибор от розетки или для переноски изделия.

Не наматывайте кабель вокруг прибора.

Для очистки действуйте согласно разделу «Очистка» данного руководства. Не используйте изделие на животных.

В случае поломки или повреждения устройства немедленно отключите его от сети и обратитесь в официальную службу технической поддержки.

Во избежание несчастных случаев не открывайте устройство. Выполнять ремонтные работы или техническое обслуживание прибора может только уполномоченный персонал официальной службы технической поддержки бренда. Любое неправильное использование или неправильное обращение с изделием аннулирует гарантию. Выполнять ремонт прибора может только уполномоченный центр службы технической поддержки.

Компания «**B&B TRENDS S.L.**» не несет никакой ответственности за ущерб, который может быть причинен людям, животным или предметам в результате несоблюдения данных инструкций.

ИНСТРУКЦИЯ ПО ПРИМЕНЕНИЮ

Перед включением прибора снимите защитную крышку и установите желаемую стригущую насадку (E), взяв ее за боковины (рис.1) и настроив нижний отсек лезвия. Мы рекомендуем начать, выбрав самую длинную - 12 мм, затем заменив на меньшие - 9, 6 или 3 мм, пока не достигните желаемой длины.

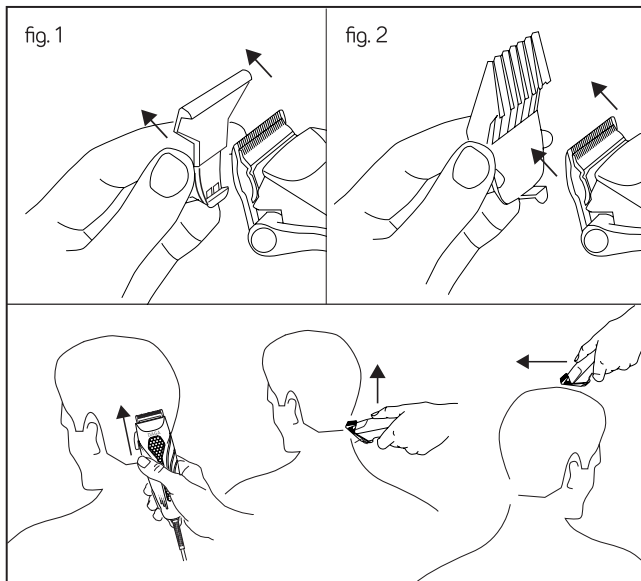
Чтобы снять стригущую насадку, потяните вверх (рис. 2.) Подключите машинку к соответствующей сети.

Включите машинку, выставив выключатель на положение I (B).

Чтобы выключить машинку, перед отключением прибора от сети выберите положение 0(B) на переключателе включения.

RU

КАК СТРИЧЬ ВОЛОСЫ:



ТЕХНИЧЕСКОЕ ОБСЛУЖИВАНИЕ И ОЧИСТКА

Если вы длительное время не собираетесь использовать изделие, для продления его срока хранения отключите изделие от электросети. Перед хранением дайте прибору остыть.

Нанесите каплю масла на один из краев лезвий для ухода за ними и включите устройство на несколько секунд, чтобы масло распространилось. Это необходимо сделать, когда вы заметите определенные трудности во время стрижки.

Перед очисткой убедитесь, что прибор отключен от электросети.

Прибор можно очищать только влажной тряпкой, никогда не используйте для этого химические продукты.

УТИЛИЗАЦИЯ ИЗДЕЛИЯ



Данное изделие соответствует Европейской Директиве 2012/19/EU по электрическим и электронным устройствам, известной как WEEE (Директива ЕС об отходах электрического и электронного оборудования), которая является правовой основой, применимой в Европейском Союзе для утилизации и повторного использования отработанных электронных и электрических устройств. Не выбрасывайте данное изделие в контейнер для мусора; вместо этого обратитесь в ближайший пункт по сбору электрических и электронных отходов. Надеемся, вы останетесь довольны данным изделием.



БЛАГОДАРИМ ВИ, ЧЕ ИЗБРАХТЕ ZELMER. ЖЕЛАЕМ ВИ ПРИЯТНА РАБОТА И УДОВЛЕТВОРЕНИЕ С ТОЗИ ПРОДУКТ.

ВНИМАНИЕ

Прочетете внимателно инструкциите за употреба, преди да използвате продукта. Съхранявайте ги на сигурно място за бъдеща справка.

ОПИСАНИЕ

- A. Корпус
- B. Капак на отделението за батерията
- C. Бутон за вкл./изкл.
- D. Приставка на тримера за нос
- E. Приставка за тил, бакенбарди/брада
- F. Приставка за вежди
- G. Защитен капак
- H. Четка за почистване

ИНСТРУКЦИИ ЗА БЕЗОПАСНОСТ

Това устройство може да се използва от еца над 3-годишна възраст под надзора на възрастен. Това устройство може да се използва от

БЪЛГАРСКИ

деца над 8-годишна възраст, както и от лица с намалени физически, сетивни или умствени способности или без опит и познания под надзор или ако са

BG

получили подходящи инструкции относно безопасната употреба на устройството и разбират свързаните опасности. Не трябва да се позволява на деца да играят с устройството. Операциите по почистване и поддръжка, извършвани от потребителя, трябва винаги да бъдат извършвани под надзор. Ако кабелът бъде повреден, трябва да бъде заменен от производителя, неговоторизиран сервиз или от квалифициран персонал, за да се избегнат опасностите. Това устройство е проектирано за употреба на максимална надморска височина до 2000 м над морското равнище.

ВАЖНИ ПРЕДУПРЕЖДЕНИЯ

Този уред е предназначен за домашна употреба и не трябва да се използва за търговска или промишлена употреба при никакви обстоятелства. Преди да включите продукта, проверете дали напрежението на Вашата мрежа отговаря на указаното на етикета на продукта.

Не използвайте това устройство в близост до вана, душ или друг контейнер с вода.

Не използвайте устройството върху мокра коса.

Кабелът на основното захранване не трябва да бъде оплетен или увит около продукта по време на употреба.

Не дърпайте кабела, за да го изключите, и не го използвайте, за да повдигате продукта. Не увивайте кабела около устройството.

При почистване следвайте раздела за почистване на настоящото ръководство. Не използвайте устройството върху животни.

В случай на каквито и да е повреди изключете продукта и се свържете с оторизиран център за техническа поддръжка.

Не отваряйте устройството, за да избегнете възможните рискове. Само квалифициран технически персонал от официалния център за техническа поддръжка на марката може да извършва ремонт или други процедури с устройството.

При неправилна употреба или неподходяща манипулация на продукта гаранцията се счита за невалидна. Само оторизиран център за техническа поддръжка може да извършва ремонт на този продукт.

B&B TRENDS SL. не носи отговорност за наранявания на хора или животни или повреди на предмети, възникнали поради неспазване на настоящите предупреждения.

ИНСТРУКЦИИ ЗА УПОТРЕБА

Преди да включите устройството, свалете защитния капак (D) и поставете желаната четка за подстригване (E), като я държите за страните (фиг. 1) и регулирате долната част на острието. Препоръчваме да започнете с най-дългата, 12 mm, след което да преминете към по-късите, 9, 6 или 3 mm, докато не достигнете желаната дължина.

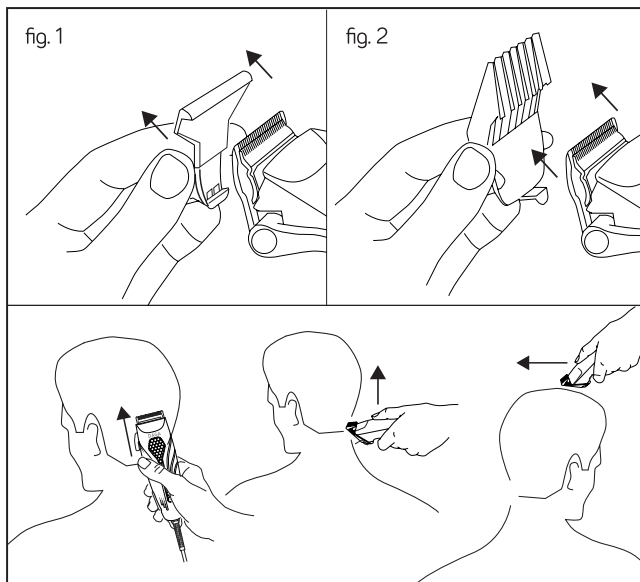
За да отстраните режещата четка, издърпайте нагоре (фиг. 2) Свържете продукта към подходящ контакт.

Включете продукта, като поставите бутона за вкл. на позиция I (B).

Поставете бутона за вкл./изкл. на позиция 0(B), за да изключите уреда, преди да го изключите от захранването.

BG

ПОДСТРИГВАНЕ НА КОСА



ПОДДРЪЖКА И ПОЧИСТВАНЕ

За да удължите живота на продукта, го изключвайте от контакта, когато не смятате да го използвате за продължителен период от време. Изчакайте устройството да се охлади, преди да го приберете за съхранение. С цел поддръжка поставете капка масло на един от ръбовете на остриетата и включете устройството за няколко секунди, за да се разпространи. Това трябва да се извършва, когато забележите определено съпротивление по време на подстригване. Уверете се, че устройството е изключено от контакта, преди да го почистите. Устройството трябва да се почиства само с навлажнена кърпа, като за целта в никакъв случай не трябва да се използват химикали.

ИЗХВЪРЛЯНЕ НА ПРОДУКТА



Този продукт е в съответствие с европейска Директива 2012/19/ЕС относно електрическите и електронните устройства, известна като ОЕЕО (отпадъци от електрическо и електронно оборудване), която предоставя приложима в Европейския съюз правна рамка за изхвърлянето и повторната употреба на отпадъци от електронни и електрически устройства. Не изхвърляйте този продукт в кофата за боклук, а отидете до най-близкия до дома Ви център за събиране на електрически и електронни отпадъци. Надяваме се, че ще останете доволни от този продукт



ДЯКУЄМО ЗА ТЕ, ЩО ОБРАЛИ ПРОДУКЦІЮ ZELMER. МИ ВПЕВНЕНІ В ТОМУ, ЩО ЦЕЙ ВИРІБ ДОВГО ПРИНОСИТИМЕ ВАМ КОРИСТЬ І ЗАДОВОЛЕННЯ.

ПОПЕРЕДЖЕННЯ

Перед використанням виробу радимо уважно прочитати цю інструкцію, яку слід зберігати в надійному місці для звернення до неї в майбутньому.

ОПИС

- A - Корпус машинки для стриження волосся
- B - Перемикач увімкнення
- C - Леза
- D - Захисна кришка
- E - 3,6,9 та 12 мм пряма щітка
- F - Важіль налаштування стриження
- G - Пляшечка з мастилом
- H - Щітка для очищення

ПРАВИЛА ТЕХНІКИ БЕЗПЕКИ

Цей прилад може використовуватись дітьми віком 3 років і більше під наглядом.

Цей прилад може використовуватись дітьми віком 8 років і більше, особами з обмеженими фізичними, сенсорними чи розумовими здібностями або особами без досвіду і знань, якщо вони пройшли

UA

контроль або інструктаж щодо безпечного застосування приладу і розуміють пов'язані з цим небезпеки. Не дозволяйте дітям гратися з приладом. Очищення та обслуговування приладу мають проводитись користувачем та завжди під контролем.

Якщо шнур пошкоджено, щоб уникнути небезпеки, його має замінити виробник, служба гарантійного обслуговування або кваліфіковані особи.

Цей прилад призначений для використання на максимальній висоті до 2000 м над рівнем моря.

ВАЖЛИВІ ПОПЕРЕДЖЕННЯ

Цей прилад призначений лише для домашнього використання і за жодних обставин не повинен використовуватися в комерційних або промислових цілях.

Перед підключенням приладу до електромережі переконайтеся, що напруга в мережі відповідає вимогам, зазначеним на табличці з технічними характеристиками виробу.

Не використовуйте цей прилад поблизу ванних, душових, раковин або інших резервуарів з водою. Не використовуйте прилад на мокрому волоссі. Під час експлуатації мережевий кабель не повинен сплутуватися або намотуватися на прилад. Не тягніть за кабель, щоб відключити прилад від

розетки або для перенесення виробу.

Не намотуйте кабель навколо приладу.

Для очищення дійте згідно з розділом «Очищення» цього керівництва. Не використовуйте прилад на тваринах.

У разі поломки або пошкодження приладу негайно вимкніть його з мережі і зверніться до офіційної служби технічної підтримки.

Щоб уникнути нещасних випадків, не відкривайте пристрою. Виконувати ремонтні роботи або технічне обслуговування приладу може тільки вповноважений персонал офіційної служби технічної підтримки бренду.

Будь-яке неправильне використання або неправильне поводження з виробом анулює гарантію. Виконувати ремонт приладу може лише вповноважений центр служби технічної підтримки.

Компанія «**B & B TRENDS S.L.**» не несе жодної відповідальності за шкоду, яка може бути заподіяна людям, тваринам або предметам у результаті недотримання інструкцій.

ІНСТРУКЦІЇ З ВИКОРИСТАННЯ

Перед увімкненням приладу зніміть захисну кришку і встановіть бажану різальну щітку (E), взявши її збоку (мал.1) і налаштувавши нижній відсік леза. Ми рекомендуємо почати, вибравши найдовшу 12 мм, потім замінивши на менші 9, 6 або 3 мм поки не досягнете бажаної довжини.

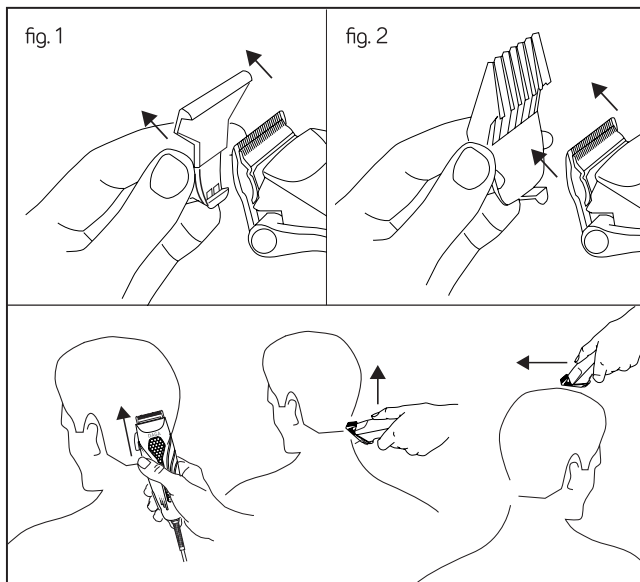
Щоб зняти різальну щітку, потягніть вгору (мал. 2.) Підключіть виріб до відповідної мережі.

Увімкніть виріб, виставивши перемикач включення на положенні I (B).

Щоб вимкнути виріб, перед відключенням приладу від мережі виберіть положення 0 (B) на перемикачі включення.

UA

ЯК СТРИГТИ ВОЛОССЯ:



ТЕХНІЧНЕ ОБСЛУГОВУВАННЯ ТА ОЧИЩЕННЯ

Якщо ви тривалий час не збираєтеся використовувати виріб, для продовження його терміну зберігання вимкніть виріб з електромережі. Перед зберіганням дайте приладу охолонути.

Нанесіть краплю мастила на один з країв лез для догляду за ними і ввімкніть прилад на кілька секунд, щоб воно розподілилося. Це необхідно зробити, коли ви помітите певні труднощі під час стриженьня.

Перед очищенням переконайтеся, що прилад відключено від електромережі.

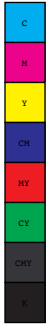
Прилад можна очищати тільки вологою ганчіркою, ніколи не використовуйте для цього хімічні продукти.

УТИЛІЗАЦІЯ ВИРОБУ



Цей прилад відповідає Європейській Директиві 2012/19/EU для електричних і електронних пристроїв, відомій як WEEE (Директива ЄС про відходи електричного та електронного устаткування), яка є правовою основою, що застосовується в Європейському Союзі для утилізації і повторного використання відпрацьованих електронних та електричних пристроїв. Не викидайте цього виробу в контейнер для сміття – зверніться до найближчого пункту збирання електричних та електронних відходів.

Сподіваємось, ви залишитесь задоволені цим приладом.



PROCEDURA SERWISOWA

- Okres gwarancji wynosi: 24 miesiące od daty sprzedaży dla klientów indywidualnych i 12 miesięcy od daty sprzedaży dla przedsiębiorców.
- W przypadku stwierdzenia usterki, klient może złożyć reklamację w miejscu zakupu. Jeżeli nie jest to możliwe, prosimy o kontakt telefoniczny z Autoryzowanym Serwisem pod nr tel. **22 824 44 93** lub za pośrednictwem adresu e-mail: **serwis@zelmer.pl**
- Warunkiem przyjęcia sprzętu do serwisu jest:
 - ważny dowód zakupu (paragon/ faktura VAT),
- Usterki ujawnione w okresie gwarancji mogą być usuwane tylko przez Autoryzowany Serwis w możliwie jak najkrótszym terminie od 14 do 21 dni roboczych.
- Wysyłka produktu do serwisu odbywa się za pośrednictwem firmy kurierskiej określonej przez Autoryzowany Serwis na koszt firmy Eurogama Sp. z o.o., po wcześniejszym zgłoszeniu usterki do serwisu centralnego i uzyskaniu numeru zgłoszenia serwisowego - nr RMA.
- Produkt zwracany do serwisu musi posiadać pełną dokumentację, tzn. opis usterki, skan dowodu zakupu, dokładny adres zwrotny oraz nr tel. kontaktowego.
- Reklamowane produkty muszą spełniać ogólnie przyjęte normy higieny, w przeciwnym razie Autoryzowany Serwis ma prawo odmowy naprawy urządzenia.
- Paczki przesłane bez wcześniejszego zgłoszenia i nadanego nr RMA nie będą przyjmowane i zostaną odesłane na koszt nadawcy.
- Produkt powinien być odesłany w oryginalnym opakowaniu i odpowiednio zabezpieczony do transportu.
- Po otrzymaniu produktu i weryfikacji zasadności zgłoszenia przez Autoryzowany Serwis, produkt podlega naprawie lub wymianie na nową sztukę.
- W przypadku konieczności wymiany produktu na nowy, Klient Końcowy uzyskuje nową sztukę od Sprzedawcy lub Dystrybutora, a w przypadku braku możliwości wymiany sprzętu zwrot pieniędzy od Sprzedawcy. Dalsze rozliczenie powyższych operacji odbywa się drogą księgową pomiędzy firmą Eurogama Sp. z o.o. a Dystrybutorem za pomocą odpowiednich dokumentów korygujących. W celu uzyskania dodatkowych informacji dotyczących dokumentów korygujących prosimy o kontakt telefoniczny z Działem Księgowym firmy Eurogama pod nr tel. **22 824 44 93** lub za pośrednictwem adresu e-mail: **renata.piasek@zelmer.pl**
- Uszkodzenia mechaniczne towaru traktowane są jako uszkodzenia powstałe z winy użytkownika i nie podlegają naprawom gwarancyjnym.
- W przypadku braku oryginalnego opakowania Firma Eurogama nie odpowiada za szkody powstałe w transporcie.
- W przypadku uszkodzenia sprzętu w transporcie wymagany jest poprawnie spisany protokół szkody z przedstawicielem firmy spedycyjnej.




15. Po upływie okresu gwarancji Autoryzowany Serwis może dokonać odpłatnej naprawy gwarancyjnej. Koszt naprawy jest ustalany indywidualnie w zależności od możliwości i skomplikowania naprawy. W celu sprawdzenia możliwości oraz kosztów naprawy prosimy o kontakt telefoniczny z Autoryzowanym Serwisem pod nr tel. **22 824 44 93** lub za pośrednictwem adresu e-mail: **serwis@zelmer.pl**

16. Autoryzowany Serwis prowadzi sprzedaż akcesoriów oraz części zamiennych w zależności od dostępności. W przypadku potrzeby zakupu prosimy o kontakt telefoniczny z Autoryzowanym Serwisem pod nr tel. **22 824 44 93** lub za pośrednictwem adresu e-mail: **serwis@zelmer.pl** w celu sprawdzenia dostępności oraz kosztów.

17. W przypadku dodatkowych pytań dotyczących napraw prosimy o kontakt telefoniczny z Autoryzowanym Serwisem pod nr tel. **22 824 44 93** lub za pośrednictwem adresu e-mail: **serwis@zelmer.pl**

18. Gwarancja niniejsza nie wyłącza, nie ogranicza ani nie zawiesza uprawnień kupującego z tytułu niezgodności rzeczy sprzedanej z umową - wynikających z ustawy z dnia 30 maja 2014 r. o prawach konsumenta oraz ustawy z dnia 23 kwietnia 1964 r. - Kodeks cywilny, w tym z tytułu rękojmi za wady fizyczne rzeczy sprzedanej. Wykonanie uprawnień z gwarancji nie wpływa na odpowiedzialność sprzedawcy z tytułu rękojmi. W razie wykonywania przez Kupującego uprawnień z gwarancji bieg terminu do wykonania uprawnień z tytułu rękojmi ulega zawieszeniu z dniem zawiadomienia sprzedawcy o wadzie. Termin ten biegnie dalej od dnia odmowy przez Gwaranta wykonania obowiązków wynikających z gwarancji albo bezskutecznego upływu czasu na ich wykonanie.



EUROGAMA

 KILKOTYSIŃNY SERWISU

 Kamil Nowicki



EN / WARRANTY REPORT

B&B TRENDS, S.L. guarantees compliance of this product for the use for which it is intended for a period of two years. In the case of breakdown during the term of this warranty, users are entitled to repair or else the replacement of the product at no charge if the former is unavailable, unless one of these options proves impossible to fulfill or is disproportionate. In this case, you can then opt for a reduction in price or cancellation of the sale, which must be dealt with directly with the sales vendor. This also covers replacement of spare parts provided that the product has been used according to the recommendations specified in this manual for both cases, and has not been tampered with by any third party that is not authorised by B&B TRENDS, S.L. The warranty will not cover any parts subject to wear and tear. This warranty does not affect your rights as a consumer in accordance with the provisions in Directive 1999/44/EC for member states of the European Union.

USE OF WARRANTY

Customers must contact a B&B TRENDS, S.L. authorised Technical Service for repair of the product. Since any tampering of the same by anyone not authorised by B&B TRENDS, S.L., or the careless or improper use of the same shall render this warranty null and void. The warranty must be fully completed and delivered along with the receipt or delivery docket for the effective exercise of rights under this warranty.

This warranty should be retained by the user as well as the invoice, receipt or the delivery docket to facilitate the exercise of these rights. For technical service and after-sales care outside the Polish territory, please submit your query to the point of sale where you purchased the item or check for further aftersales information at www.zelmer.com

DE / GARANTIE-ERKLÄRUNG

B&B TRENDS, S.L. garantiert die Konformität dieses Produkts für den Verwendungszweck, für den es bestimmt ist, für einen Zeitraum von zwei Jahren. Im Falle eines Ausfalls während der Laufzeit dieser Garantie sind die Benutzer dazu berechtigt, das Produkt kostenlos zu reparieren oder zu ersetzen, wenn die erste Option nicht möglich ist, es sei denn, eine dieser Optionen erweist sich als nicht erfüllbar oder ist unverhältnismäßig. In diesem Fall können Sie eine Preissenkung oder Stornierung des Verkaufs wählen, was direkt mit dem Verkäufer zu klären ist. Dies gilt auch für den Austausch von Ersatzteilen, sofern das Produkt im Falle beider Optionen gemäß den in dieser Anleitung enthaltenen Empfehlungen verwendet und nicht von einem Dritten manipuliert wurde, der nicht der B&B TRENDS, S.L. zugelassen ist. Die Garantie deckt keine Verschleißteile ab. Diese Garantie betrifft nicht Ihre Rechte als Verbraucher gemäß den Bestimmungen der Richtlinie 1999/44/EG für die Mitgliedstaaten der Europäischen Union.

INANSPRUCHNAHME DER GARANTIE

Kunden müssen sich bezüglich der Reparatur des Produkts an einen von B&B TRENDS, S.L. zugelassenen technischen Kundendienst wenden.

Jede Manipulation durch Dritte, die nicht von B&B TRENDS, S.L. zugelassen ist, oder die unvorsichtige oder unsachgemäße Verwendung des Produkts führt zum Erlöschen dieser Garantie. Die Garantie muss vollständig ausgefüllt und zusammen mit dem Kaufbeleg oder Lieferschein zurückgesendet werden, um die im Rahmen dieser Garantie geltenden Rechte ausüben zu können.

Diese Garantie sollte vom Benutzer zusammen mit der Rechnung, dem Kaufbeleg oder dem Lieferschein aufbewahrt werden, um die Ausübung dieser Rechte zu erleichtern. Bei einem technischen Service und Kundendienst außerhalb des polnischen Hoheitsgebiets richten Sie Ihre Anfrage bitte an die Verkaufsstelle, bei der Sie das Produkt erworben haben, oder informieren Sie sich unter www.zelmer.com über weitere Kundendienstinformationen.

CZ / ZÁRUČNÍ ZPRÁVA

Společnost B&B TRENDS, S.L. poskytuje na tento produkt dvouletou záruční lhůtu v případě jeho použití v souladu s určením. Dojde-li během záruční lhůty k poruše, jsou uživatelé oprávněni nechat si produkt bezplatně opravit, případně vyměnit, není-li oprava možná, s výjimkou případů, kdy některou z těchto možností nelze provést nebo kdy je její provedení nepřiměřené. V takovém případě se můžete rozhodnout pro slevu z kupní ceny nebo zrušení prodeje, které musí být řešeno přímo s prodejcem. To zahrnuje i výměnu náhradních dílů za předpokladu, že byl produkt používán v souladu s doporučeními uvedenými v této příručce a že s ním nemanipulovala žádná třetí strana, která není autorizována společností B&B TRENDS, S.L. Záruka se nevztahuje na žádné součásti podléhající opotřebení. Tato záruka nemá vliv na vaše spotřebitelská práva v souladu s ustanoveními směrnice 1999/44/ES platné pro členské státy Evropské unie.

POUŽITÍ ZÁRUKY

Pro opravu produktu musejí zákazníci kontaktovat technický servis autorizovaný společností B&B TRENDS, S.L.

Pokud s produktem manipulovala osoba bez autorizace společnosti B&B TRENDS, S.L. nebo byl produkt používán neopatrně či nesprávně, ztrácí tato záruka platnost. Pro účinné uplatnění vašich práv plynoucích z této záruky je třeba záruku kompletně vyplnit a přiložit k ní účtenku nebo dodací list.

Pro snazší uplatnění těchto práv doporučujeme, aby si uživatel ponechal tuto záruku a spolu s ní i fakturu, účtenku nebo dodací list. Pro technickou podporu a poprodejní péči mimo území Polska zašlete dotaz na prodejní místo, kde jste si výrobek zakoupili, nebo si projděte další informace o poprodejních službách na adrese www.zelmer.com

SK / ZÁRUKA

Spoločnosť B&B TRENDS, S.L. ručí, že tento výrobok spĺňa po dobu dvoch rokov požiadavky týkajúce sa použitia, na ktoré je určený. V prípade poruchy počas doby platnosti tejto záruky majú používatelia právo na bezplatnú opravu prípadne výmenu produktu, ak oprava nie je k úsporičnici, okrem prípadu, že sa jedna z týchto možností nedá splniť alebo je neprimeraná. V tomto prípade si môžete zvoliť zníženie ceny alebo zrušenie predaja, čo je potrebné riešiť priamo s predajcom. Vztahuje sa to aj na výmenu náhradných dielov za predpokladu, že sa výrobok používal v súlade s odporúčaniami uvedenými v tejto príručke pre obidva prípady a že doň nezasahovala žiadna tretia strana, ktorá nemá povolenie od spoločnosti B&B TRENDS, S.L. Záruka sa nevztahuje na diely podliehajúce opotrebeniu. Táto záruka nemá vplyv na vaše práva spotrebiteľa v zmysle ustanovení smernice 1999/44/ES, ktorá platí pre členské štáty Európskej únie.

UPLATNENIE ZÁRUKY

V prípade žiadosti o opravu výrobku musia zákazníci kontaktovať autorizovaný technický servis spoločnosti B&B TRENDS, S.L.

Všetky neoprávněné zásahy osobami, které nemají povolenie zo strany spoločnosti B&B TRENDS, S.L., prípadne neopatrné alebo nesprávne použitie výrobku rušia platnosť tejto záruky. Na účinné uplatnenie práv vyplývajúcich z tejto záruky musí byť záruka úplne vyplnená a doručená s príjmovým dokladom alebo dokladom o dodaní.

Používateľ by si mal túto záruku ako aj faktúru, príjmový doklad alebo dodací list ponechať, aby sa uplatnenie týchto práv uľahčilo. V prípade technického servisu a popredajnej starostlivosti mimo poľského územia pošlite svoju žiadosť predajcovi, u ktorého ste si výrobok kúpili, alebo si pozrite ďalšie informácie o popredajných službách na adrese www.zelmer.com

HU / GARANCIA

Az B&B TRENDS, S.L. két évre garatálja a termék rendeltetésszerű használatát. Ha a termék a garancia időtartama alatt meghibásodik, a termékét díjmentesen megjavítjuk, vagy ha a javítás nem lehetséges, díjmentesen kicseréljük azt, kivéve, ha e lehetőségek valamelyike nem lehetséges vagy aránytalan költséggel járna. Ebben az esetben a felhasználó kérheti a termék árának leszállítását, vagy elállhat a vásárlástól. Ezekben az esetekben közvetlenül az értékesítést végző kereskedőhöz kell fordulni. A garancia a pótkatrészeket is fedezi, amennyiben a terméket a jelen kézikönyvben leírtak betartásával használták, és az B&B TRENDS, S.L. vállalatán kívül más nem végzett rajta semmilyen műveletet. A garancia a normál elhasználódás és kopás által érintett alkatrészekre nem vonatkozik. Ha Ön az Európai Unió valamelyik tagállamának a polgára, ez a garancia nem korlátozza az Ön 1999/44/ EK irányelv előírásnak megfelelő fogyasztói jogait.

A GARANCIA ÉRVÉNYESÍTÉSE

Ha a terméket javítani kell, vegye fel a kapcsolatot az B&B TRENDS, S.L. hivatalos szervizével. A termék a B&B TRENDS, S.L. által felhatalmazottaktól eltérő felek általi illetéktelen módosítása/ javítása, valamint a termék gondatlan vagy nem rendeltetésszerű használata esetén a garancia érvényét veszti. A felhasználó abban az esetben élhet a garanciális jogaival, ha a garancialevelet hiánytalanul kitöltötték,

és a nyugtával vagy a szállítási dokumentumokkal együtt átadták.

A garanciális jogok gyakorlásához a felhasználó köteles bemutatni a garancialevelet és a számlát, nyugtát vagy szállítási dokumentumot. Lengyelországon kívül a műszaki szerviz és a vevőszolgálati szolgáltatások igénybevétele érdekében forduljon ahhoz az üzlethez, ahol a terméket vásárolta, vagy olvassa el a vevőszolgálati információkat a www.zelmer.com oldalon

RO / RAPORT DE GARANȚIE

B&B TRENDS, S.L. garantează conformitatea acestui produs cu scopul pentru care a fost conceput, pentru o perioadă de doi ani. În cazul defectării pe perioada acestei garanții, utilizatorii au dreptul să repare sau să înlocuiască produsul gratuit, dacă prima variantă nu este disponibilă, cu excepția cazului în care una dintre aceste opțiuni se dovedește a fi imposibil de îndeplinit sau nu este disproporționată. În acest caz, puteți opta pentru o reducere de preț sau anularea vânzării, care trebuie tratată direct cu furnizorul de vânzări. Această garanție acoperă și înlocuirea pieselor de schimb, cu condiția ca produsul să fi fost folosit conform recomandărilor specificate în acest manual, pentru ambele cazuri, și să nu fi fost modificat de o terță parte care nu este autorizată de B&B TRENDS, S.L. Garanția nu va acoperi nici o piesă supusă uzurii. Această garanție nu afectează drepturile dvs. în calitate de consumator, în conformitate cu prevederile Directivei 1999/44/CE pentru statele membre ale Uniunii Europene.

UTILIZAREA GARANȚIEI

Clienții trebuie să contacteze un serviciu tehnic autorizat de B&B TRENDS, S.L. în vederea reparării produsului.

Astfel orice modificare a produsului efectuată de orice persoană neautorizată de B&B TRENDS, S.L. sau utilizarea neglijentă sau necorespunzătoare a acestuia va anula această garanție. Garanția trebuie să fie completată integral și livrată împreună cu borderoul de primire sau expediere, în vederea exercitării efective a drepturilor în baza acestei garanții.

Această garanție trebuie păstrată de către utilizator alături de factură, borderoul de primire sau expediere, pentru a facilita exercitarea acestor drepturi. Pentru serviciul tehnic și serviciul de post-vânzare în afara teritoriului Poloniei, trimiteți întrebările dvs. la punctul de vânzare de la care ați achiziționat articolul sau consultați informații de post-vânzare suplimentare la www.zelmer.com

RU / ГАРАНТИЙНОЕ ОБСЛУЖИВАНИЕ

Компания B&B TRENDS, S.L. предоставляет гарантию на данное изделие сроком 2 года с момента приобретения нового изделия потребителем, если изделие будет применяться по назначению. В случае поломки во время гарантийного срока пользователи имеют право на бесплатный ремонт или замену изделия, если ремонт будет невозможен. Эта гарантия также включает замену запчастей, если изделие эксплуатировалось согласно рекомендациям, указанным в этом руководстве, и не было отремонтировано сторонними специалистами, не уполномоченными компанией B&B TRENDS, S.L. Гарантия не распространяется на запчасти, подверженные эксплуатационному износу. Эта гарантия не влияет на права потребителя согласно условиям Директивы 1999/44/ЕС для стран — членов Европейского союза.

ПРИМЕНЕНИЕ ГАРАНТИИ

Клиенты обязаны связаться с сервисным центром, уполномоченным компанией B&B TRENDS, S.L. на проведение ремонта изделий. Любые манипуляции с изделием специалистами, не уполномоченными компанией B&B TRENDS, S.L., небрежное или нецелевое использование изделия приведут к аннулированию гарантии. Гарантийное обслуживание предоставляется при условии предоставления потребителем документа о покупке – кассового чека. Пользователь обязан хранить кассовый чек, чтобы облегчить процесс выполнения гарантийных работ. Для получения технического обслуживания и послепродажного обслуживания за пределами Польши следует передать запрос в точку продажи, где была выполнена покупка товара, или уточнить информацию по послепродажному обслуживанию на сайте www.zelmer.com Срок службы изделия 2 года с даты продажи в условиях эксплуатации и хранения при температуре от 0°C до 40°C.

BG / ГАРАНЦИОНЕН ОТЧЕТ

B&B TRENDS, S.L. гарантира, че този продукт съответства на употреба, за която е предназначен, за срок от две години. В случай на отказ през гаранционния срок потребителите имат право да ремонтират продукта или евентуално да го заменят безплатно, ако не може да се ремонтира, освен ако един от тези варианти се окаже невъзможен за изпълнение или е непропорционален. В такъв случай можете да изберете намаляване на цената или отмяна на продажбата, което се уговаря директно с продавача. Гаранцията покрива и смяната на резервни части, но при условие че продуктът е използван съобразно препоръките, посочени в това ръководство за двата случая, както и ако не е предприеман опит за намеса от трето лице, което не е упълномощено за тази цел от B&B TRENDS, S.L. Гаранцията не покрива никакви амортизирани части. Тази гаранция не засяга Вашите права като потребител в съответствие с разпоредбата в Директива 1999/44/ЕО за държавите членки на Европейския съюз.

ИЗПОЛЗВАНЕ НА ГАРАНЦИЯТА

Клиентите трябва да се свържат с оторизиран технически сервис на B&B TRENDS, S.L. за ремонт на продукта. Всяка намеса в продукта от неупълномощено от B&B TRENDS, S.L. лице или небрежна или неправилна употреба на същото лице анулира настоящата гаранция. Гаранцията трябва да се попълни изцяло и да се връчи заедно с касовата бележка или приемно-предавателния протокол, за да може действително да се упражняват правата по тази гаранция. Гаранцията следва да остане у потребителя заедно с фактурата, касовата бележка или приемно-предавателния протокол с цел улесняване упражняването на тези права. За техническо обслужване и следпродажбен сервис извън полска територия заявката се подава в търговския обект, където е закупена стоката, или може да проверите за допълнителна следпродажбена информация на www.zelmer.com

UA / ГАРАНТІЙНЕ ОБСЛУГОВУВАННЯ

Компанія B&B TRENDS, S.L. гарантує, що цей виріб прослужить протягом двох років, якщо використовуватиметься за призначенням. Гарантія на даний виріб становить 2 роки з моменту придбання нового виробу споживачем. У разі поломки під час гарантійного терміну користувачі мають право на безкоштовний ремонт або заміну виробу, якщо ремонт буде неможливий, за винятком випадків, коли один з цих варіантів буде неможливо виконати або він буде неумірним. У цьому випадку покупець має право вибрати зниження ціни або скасування покупки, що слід обговорювати безпосередньо з продавцем. Ця гарантія також включає заміну запчастин, якщо в обох випадках виріб експлуатувався відповідно до рекомендацій, зазначених у цьому керівництві, і його не було відремонтовано сторонніми фахівцями, не уповноваженими компанією B&B TRENDS, S.L. . Гарантія не поширюється на запчастини, які піддаються експлуатаційному зносу. Ця гарантія не впливає на права споживача згідно з умовами Директиви 1999/44/ЕС для країн — членів Європейського Союзу.

ЗАСТОСУВАННЯ ГАРАНТІЇ

Клієнти зобов'язані зв'язатися з сервісним центром, уповноваженим компанією B&B TRENDS, S.L. на проведення ремонту виробів.

Будь-які маніпуляції з виробом фахівцями, не уповноваженими компанією B&B TRENDS, S.L. , недбале або нецільове використання виробу призведуть до втрати гарантії. Гарантійне обслуговування офіційно ввезеного в Україну виробу надається за умови надання споживачем документа про придбання. В Україні таким документом може бути касовий, фіскальний, товарний чек, видаткова накладна або інший встановлений законодавством фіскальний документ, який підтверджує дату придбання зазначеного виробу.

Користувач зобов'язаний зберігати документ про придбання виробу, щоб полегшити процес виконання гарантійних робіт. Для отримання технічного й післяпродажного обслуговування в Україні, слід передати запит у точку продажу, де було виконано покупку товару, або уточнити інформацію з післяпродажного обслуговування на сайті www.zelmer.com





Машинка для стрижки волос / Машинка для стрижки волося

SERIES: ZHC. MOD: ZHC6105

220-240V~ 50/60Hz 6W

Type RCM-815

Made in China / Сделано в Китае / Зроблено в Китаї

B&B TRENDS, S.L.

C. Cataluña, 24 · Pl. Ca N'Oller

08130 Santa Perpètua de Mogoda

(Barcelona) · SPAIN

04/2021



zelmer

www.zelmer.com

